



BOLETIN

15

Museo del Hombre Dominicano

AÑO IX - NUM. 15 - 1980 SANTO DOMINGO, REP. DOMINICANA



Tres Rasgos Genéticos en una Población Dominicana

Por Hernán Omos Cordones*

En nuestro país ha habido una gran mezcla racial entre tres grupos étnicos: el caucasoide que vino; el negroide que trajeron y el amerindio que estaba en la isla desde hacía mucho tiempo.

En torno a los problemas raciales, hay muchas interrogantes, como la siguiente: ¿Existen aún descendientes de nuestros aborígenes? ; nosotros hemos expresado que hay lugares geográficos en los cuales se notan mejor los rasgos fenotípicos característicos de los indígenas¹, pero es obvio que estos dominicanos que los presentan no son "puros" indígenas. Por ello, planteamos la posibilidad de que en esas poblaciones hayan genes amerindios dispersos, no sabiéndose con cual frecuencia. No hay que olvidar además, que desde otros lugares de América llegaron a la isla, personas indígenas o mezcladas con amerindios.

Uno de los poblados que hemos considerado estudiar, lo es el paraje denominado "Sabana de los Javieres", por presentarse allí algunas personas con ciertos fenotipos que nos hacen recordar a los de los "indios". Debemos aclarar, que el hecho de tomar esta comunidad como objeto de estudio, no significa que se trate del lugar en donde exista mayor cantidad de personas con las mencionadas características, sino que por su relativa cercanía a la ciudad capital y su —hasta hace pocos años— aislamiento, ya que la carretera secundaria que posee, sólo tiene 6 ó 7 años de construida; nos pareció uno de los lugares idóneos para iniciar estudios antropológicos de la naturaleza del que nos hemos propuesto.

Nuestro interés primordial es tratar de demostrar si existen genes indí-

1. Olmos C., Hernán. ¿Existe Todavía el Indio en Santo Domingo? Suplemento del Listín Diario, p. 10.

genas en esa población, para estos fines hemos realizado una persistente labor investigativa de antropología genética, con la cual indagamos una serie de rasgos hereditarios, los cuales nos acercarán o no a la demostración de nuestra hipótesis de trabajo, quedando establecido el primer trabajo investigativo de esta índole y sus conclusiones podrían tomarse como base para trabajos contrastantes al relacionarlos con las de otras poblaciones; también para comparlas con las de otros trabajos en la misma población, pero ya con características más concluyentes como podrían ser las tipificaciones de grupos sanguíneos. Varias son por tanto, las ventajas desencadenables de nuestras investigaciones. Servir de marco de referencia con este trabajo, para futuras investigaciones de antropología genética, nos llenaría de satisfacción.

Conviene aclarar, que hemos dividido los análisis para su ulterior publicación, ya que son muchos los datos primarios, secundarios y terciarios que obtuvimos de los habitantes del poblado en estudio. Tómese en consideración que cada rato representa en sí un trabajo de investigación. Es por estos motivos, que hemos tomado tres características hereditarias de las cuales trataremos en el presente estudio, aunque no son —como no lo es ninguna— concluyentes ni definitivas, pero sí son parámetros que nos podrían acercar a lo que buscamos. Otro de los inconvenientes que afrontamos es la carencia de datos, producto de otras investigaciones de esta índole, nacionales o extranjeras con relación a algunas características hereditarias y su escasez en relación a otras. Los marcadores raciales, son rasgos hereditarios que aparecen con mayor frecuencia o mayor acentuación en una raza que en otras y algunos son prácticamente propios de determinado grupo étnico como por ejemplo el factor Diego entre los grupos sanguíneos de los indoamericanos. De estos caracteres trazadores, vamos a estudiar los siguientes: Visión Anómala a los Colores, Dientes Incisivos en Forma de Pala y Enrollamiento de la Lengua.

Agradecemos al Lic. Bernardo Vega B., actual Director General del Museo del Hombre Dominicano, por brindarnos la oportunidad de realizar esta labor; a mi esposa Ing. Agr. Nilda Grullón de Olmos, por su valiosa cooperación tanto en la labores de campo como en las de gabinete; al Sr. Gabriel Fabián "Chaparro" y al joven Wilson Rosario, por la gran ayuda que nos prestaron en la recolección de datos; al profesor José del Carmen Contreras, por su buena disposición y cooperación; al Sr. Nine Olmos por ubicarnos y relacionarnos con los moradores del lugar investigado; al Dr. Abelardo Jiménez por haber ido una vez con nosotros al campo y revisar el manuscrito; al Lic. Renato O. Rímoli por sus estímulos para que se lleve a cabo esta investigación; a la Srta. Elba López y a todas aquellas personas que de una u otra manera colaboraron con este primer trabajo que de esta naturaleza se realiza en el país.

POBLACION DE SABANA DE LOS JAVIERES

Esta comunidad que toma su nombre del apellido que más abunda en el lugar, está ubicada a unos 20 kms. al Norte de Bayaguana, y alrededor de 72

mos realizado una persistente labor
on la cual indagamos una serie de
o no a la demostración de nuestra
o el primer trabajo investigativo de
narse como base para trabajos con-
poblaciones; también para compa-
población, pero ya con caracterís-
tipificaciones de grupos sanguí-
ncadenables de nuestras investiga-
ste trabajo, para futuras investiga-
de satisfacción.

los análisis para su ulterior publi-
rios, secundarios y terciarios que
estudio. Tómese en consideración
o de investigación. Es por estos
ísticas hereditarias de las cuales
o son —como no lo es ninguna—
metros que nos podrían acercar a
que afrontamos es la carencia de
esta índole, nacionales o extran-
editarias y su escasez en relación
s hereditarios que aparecen con
a raza que en otras y algunos son
o étnico como por ejemplo el
e los indoamericanos. De estos
siguientes: Visión Anómala a los
Enrollamiento de la Lengua.

3., actual Director General del
nos la oportunidad de realizar
ollón de Olmos, por su valiosa
omo en las de gabinete; al Sr.
Rosario, por la gran ayuda que
ofesor José del Carmen Contre-
l Sr. Nine Olmos por ubicarnos
investigado; al Dr. Abelardo
campo y revisar el manuscrito;
para que se lleve a cabo esta
aquellas personas que de una u
ajo que de esta naturaleza se

pellido que más abunda en el
Bayaguana, y alrededor de 72

kms. al Nordeste de Santo Domingo, transitando por carreteras y caminos
vecinales de muy malas condiciones. Pertenece a la Sección de Hidalgo, del
Municipio de Bayaguana, Provincia San Cristóbal; prácticamente ubicada den-
tro de los límites de los Haitises. Los dos parajes más cercanos son Sabana del
Medio, a unos tres kilómetros al Norte, y Pilacón, a unos siete kilómetros al
Nordeste; este último está formado en su mayoría por inmigrantes, especial-
mente de otros lugares de la provincia de San Cristóbal.

La población es de algo más de 500 personas y posee cerca de 90—100
hogares en viviendas de madera y techadas de planchas metálicas (zinc) o de
yaguas. Muchos males aquejan a los vecinos de este poblado, principalmente
la miseria, desprendiéndose de ella enfermedades tales como: parasitosis (es-
pecialmente infantil), manchas dérmicas denominadas “paños” (Pitiriasis ver-
sicolor) causada por un hongo (*Malasseria furfur*), diarreas hemorrágicas cí-
clicas, probablemente causadas por la falta de acueducto y letrinas. Los habi-
tantes del poblado son en su mayoría agricultores, cultivando varios produc-
tos agrícolas en especial la yautía; son personas que, a primera vista, son muy
desconfiadas (uno de los obstáculos para realizar satisfactoriamente nuestras
encuestas), pero poco a poco van entrando en confianza y se trocan en
amistosos.

En la población hay una gran endogamia no obstante haber desde hace
años algunas inmigraciones de las cuales la mayor parte procede de San José
de los Llanos, Provincia de San Pedro de Macorís. Producto de esta endo-
gamia, existe con cierta alta frecuencia la anomalía denominada albinismo,
enfermedad que consiste en una mutación autosómica recesiva que produce
un defecto enzimático en la piel que impide la formación de melanina y
conlleva una serie de anomalías en el paciente, tales como: fotofobia, estrabis-
mo, alta incidencia de astigmatismo, hipermetropía, miopía, catarata capsular
y otros problemas visuales. También piel eritematosa, arrugada y replegada,
especialmente en el cuello, dorso de las manos y otras partes del cuerpo.

Según Goodman y Gorlin, la frecuencia fenotípica de los casos de albi-
nismo en la forma tirosinasa—positiva en raza blanca es de 1; 60,000; en
negros es de 1; 15,000 y de los de la forma tirosinasa—negativa en los blancos
es de 1; 59,000, en negros es de 1; 28,000. Agregan los mencionados investi-
gadores que: “La prevalencia más elevada se encuentra en la reserva Bran-
dywine de Maryland: 1:85; indios jemez, 1:140, y entre los indios Cuna de
Panamá, 1:143”².

Dos familias emparentadas entre sí tienen la cantidad de siete albinos
(dos de ellos murieron). Estas familias pueden ser objeto de un estudio aparte.

BREVE HISTORIA DE LA COMUNIDAD

La comunidad de Hidalgo la cual tiene varios parajes, entre los cuales se
encuentra el poblado objeto de este trabajo, no tiene muy claros sus orígenes,

2. Goodman, Richard; R. Gorlin. Trastornos Genéticos. p. 125.

pues la mayoría de sus habitantes no sabe gran cosa de su pasado. Realizamos un breve relato guiándonos de las informaciones que nos proporcionaron los señores Manuel Javier, Fidelio Javier Peguero, de 85 años de edad, Cecilio Albuez Javier (84 años) y del maestro rural Prof. José del Carmen Contreras, quien a su vez obtuvo los detalles de la anciana Francisca Albuez, aunque entre ellos hubo algunas contradicciones, también hubo unidad en algunas informaciones referidas, por lo que pudimos coleccionar algunos datos.

Al decir de los entrevistados, la actual Sección de Hidalgo a la que pertenecen Sabana del Estado y Sabana de los Javieres, se llamaba Haití Rojas, debido a que el fundador tenía como nombre Manuel Custodio de Rojas, quien no tuvo descendientes; por esto a la sección se le conoce también como Hidalgo-Rojas; más tarde se le llamó Haití-Mejía y en tiempos de Trujillo la denominaron Trinidad para finalmente llevar el nombre que tiene.

Sabana de los Javieres se fundó antes que Sabana del Medio al decir del Sr. Manuel Javier. Según dicho anciano, los Javier vinieron de las cercanías de Baní y agrega que en Guerra existe ese apellido, además indicó, que otros dos apellidos de los que más abundan en Sabana de los Javieres son Castillo y Mejía, los cuales llegaron de Mata Santiago y Antón Sánchez respectivamente. Refirió, además, que él nunca oyó decir a sus familiares que los Javier y los Albuez tuviesen ascendientes indígenas.

Por otra parte, según el Sr. Fidelio Javier P., los fundadores de Sabana de los Javieres —no sabe que fecha— fueron Gregorio "Goyo" Javier y su mujer Eustaquia Marte; que los Javier vinieron de un campo (?) ubicado entre Guerra y Los Llanos. Otros Javier de los viejos y de los cuales él ha oído hablar son: Antonia, González (Gonzalo?), Venancia, Eugenio (quien era su padre). Dijo el Sr. Fidelio que nunca oyó decir que los Javier tuviesen familiares "indios".

A decir de Cecilio Albuez Javier, su abuelo materno era González (Gonzalo?) Javier y agregó que los Albuez vinieron de un lugar cercano a Higüey denominado Guasa, pero no sabe de dónde vinieron los Javier. Sus abuelos paternos eran Anselmo Albuez y Susana Peguero, quienes vivían en el Paraje Managuá, perteneciente a la Sección Polonia, Común de Mata Santiago. Su abuelo le decía que los Albuez tenían "familia de indios" y su abuela Susana le decía que la madre de ella tenía "familia española".

Por otra parte, según informa el Prof. Contreras, luego de fundado Haití Rojas, fue a vivir un hombre llamado Manuel Peguero que se casó con Micaela Marte, teniendo como hijos a Manuel y Susana Peguero. Más tarde Micaela enviudó y casose con Bruno Vásquez quien procedía de Los Llanos; tuvieron dos hijos, Evaristo y José Vásquez.

Susana Peguero se vinculó maritalmente con Anselmo Albuez, quien procedía de El Seibo (se dice que este señor era de "raza indígena"). Al ampliarse la familia Albuez, ésta se radicó en el Paraje Sabana del Medio, estando ya asentados los Javier en la otra Sabana. Los dos parajes fueron antagónicos por cuestiones de linderos y posesiones de terrenos, hasta que a alguien se le ocurrió poner una señal limitrónica mediante una cruz en un

cosa de su pasado. Realizamos
es que nos proporcionaron los
de 85 años de edad, Cecilio
of. José del Carmen Contreras,
na Francisca Albuez, aunque
bién hubo unidad en algunas
egir algunos datos.

Sección de Hidalgo a la que
os Javieres, se llamaba Haití
nombre Manuel Custodio de
sección se le conoce también
haití-Mejía y en tiempos de
te llevar el nombre que tiene.
Sabana del Medio al decir del
r vinieron de las cercanías de
además indicó, que otros dos
e los Javieres son Castillo y
ón Sánchez respectivamente.
miliares que los Javier y los

P., los fundadores de Sabana
regorio "Goyo" Javier y su
de un campo (?) ubicado
jos y de los cuales él ha oído
uncia, Eugenio (quien era su
e los Javier tuviesen familia-

materno era González (Gon-
e un lugar cercano a Higüey
eron los Javier. Sus abuelos
quienes vivían en el Paraje
mún de Mata Santiago. Su
indios" y su abuela Susana
la".

ras, luego de fundado Haití
ero que se casó con Micaela
egüero. Más tarde Micaela
lía de Los Llanos; tuvieron

n Anselmo Albuez, quien
a de "raza indígena"). Al
Paraje Sabana del Medio,
a. Los dos parajes fueron
s de terrenos, hasta que a
mediante una cruz en un

árbol de hojancho. No obstante, ambas familias se han vinculado, por lo que
hay Albuez en Sabana de los Javieres y viceversa. La mayoría de las personas
de Sabana de los Javieres está de acuerdo en que los Albuez tienen "familia de
indios".

DEFICIENCIA DE LA VISION A LOS COLORES

La corriente ceguera para los colores rojo y verde recibe el nombre de
daltonismo. Es un carácter que está controlado por genes ligados al sexo, esto
quiere decir lo siguiente: genes recesivos se refiere a que no se manifiestan cuan-
do están asociados a sus alternativas dominantes y ligados al sexo, es que van
unidos a los cromosomas que determinan la formación del sexo en un nuevo
ser. En el caso que nos ocupa las mujeres cuya combinación cromosómica esté
dotada de genes AA y Aa son normales, pero las aa son daltónicas, en cambio
los hombres AY son normales y los aY son daltónicos, en este caso el gen
que está ligado a uno de los cromosomas sexuales, es el que aporta la anorma-
lidad. Como se puede ver, la deficiencia a la visión de los colores es de origen
hereditario y en su mayoría se caracteriza por una dificultad para distinguir el
rojo y el verde. Cuando la deficiencia es al rojo se denomina protan (protanoi-
des) y se divide en protanopía a la deficiencia completa y protanomalia a la
parcial y en el caso de deficiencia para el verde se denomina deutan (deutera-
noides) dividiéndose en deuteranopía a la deficiencia completa y deutorano-
malía a la parcial.

Para la investigación a las anomalías visuales de los colores utilizamos la
Tabla-Test del Dr. Shinobu Ishihara para detectar la ceguera a los colores,
edición 1979, de la Kanehara Shuppan Co, LTD. Tokyo, Japón, la cual consta
de 14 láminas detectoras. Aplicamos la prueba a 125 personas de distintas eda-
des y sexos, tanto nativos como inmigrantes, dando los resultados siguientes:

Ninguna persona presentó anomalías, aunque hacemos notar que de
los encuestados a seis se le aplicó incorrectamente la prueba o se les descon-
tinó por carecer de conocimientos numéricos, así también a otras dos perso-
nas porque les faltaban sus lentes correctivos.

G.H.M. Waaler realizó un estudio en 1927, haciendo exámenes a niños
de secundaria en Oslo, Noruega. Su muestra fue de 9,049 niños y 9,072 niñas.
El encontró que cerca del 5% de los varones eran deuteranómalos (ciegos
parciales para el color verde) y que cada uno de los otros defectos (protano-
pía o deficiencia completa al rojo; protanomalia o deficiencia parcial al rojo y
deuteranopía o deficiencia total al verde) estaban presentes en alrededor de
1% de los varones. No da las cifras de los porcentajes de las hembras ni hace
comparaciones con otras razas.

DIENTES EN PALA (Shovel-Shape)

El rasgo dientes en pala consiste en una concavidad o acanaladura de los
incisivos en su cara interna y algunos estudios han demostrado que esta carac-

terística hereditaria es más común en los grupos mongoloides que en otros grupos raciales. Beals y Hoijer dicen que "Entre algunas poblaciones asiáticas (y ocasionalmente en los indios americanos) tiene lugar una variación significativa en la configuración de los incisivos superiores (los dientes a propósito para cortar, con forma de cincel, situados en la parte anterior de la boca). Son los llamados incisivos "en forma de pala", que tienen en el dorso una depresión central, a cada lado de la cual hay una elevación de esmalte. Como esta depresión y sus correspondientes elevaciones faltan en otros pueblos, este rasgo tiene una significación limitada como criterio racial"³.

El Dr. Morbán Laucer presentó en el V Congreso Odontológico que se realizó en octubre del 1973 en Santo Domingo, un trabajo titulado "*Mutilaciones Dentarias*" en el cual menciona los dientes de pala, informando que en una cueva funeraria de Andrés, Boca Chica, D.N., él encontró restos humanos entre los cuales habían 20 cabezas de las cuales cada una presentaba los dientes incisivos en pala. Agrega el mencionado investigador, que en La Caleta y en los enterramientos de osamentas prehispánicas del tipo Ostionoide, los incisivos eran del tipo de pala"⁴. Recientemente el Prof. Morbán publicó un libro en el cual insiste sobre lo ya expuesto y muestra una fotografía de un maxilar superior con un incisivo en pala⁵. La conclusión del Dr. Morbán es que el grupo cultural en el cual aparecen *los dientes en pala es el ostionoide*.

Nosotros hemos observado *esta anomalía* en algunas cabezas óseas humanas de nuestros amerindios las que se encuentran en los depósitos del Museo del Hombre Dominicano y hemos comentado que se puede hacer una investigación a este respecto ya que en el país no se ha realizado cabalmente.

Nuestra labor investigativa la realizamos con una muestra significativa de cien (100) individuos, de los cuales 68 pertenecen al sexo femenino (de distintas edades y divididas entre nativas e *inmigrantes*) y 32 son masculinos (de varias edades entre nativos e *inmigrantes*). La cantidad de individuos femeninos nativos es de 58 y de masculinos 27. (Ver cuadro No. 1):

<i>Mujeres Encuestadas</i>		<i>Hombres Encuestados</i>		
58	Nativas	27	Nativos	= 85
10	Inmigrantes	5	Inmigrantes	= 15
68		32		100

La razón por la cual encuestamos a un mayor número de mujeres, se debe a que los hombres estaban por lo regular en sus faenas de campo, en otros menesteres, en galleras, billares o "estadios" deportivos. Hacemos notar

3. Beals, Ralph L.; Harry Hoijer. Introducción a la Antropología. p. 183.
4. Morbán Laucer, Fernando. Comunicación Personal.
5. Morbán Laucer, Fernando. Ritos Funerarios: Acción del Fuego y Medio Ambiente en las Osamentas Precolombinas. p. 103.

s grupos mongoloides que en otros "Entre algunas poblaciones asiáticas (s) tiene lugar una variación significativa superiores (los dientes a propósito en la parte anterior de la boca). Son que tienen en el dorso una depresión de elevación de esmalte. Como estas faltan en otros pueblos, este criterio racial"³.

V Congreso Odontológico que se hizo en Montevideo, un trabajo titulado "Mutillado de dientes de pala, informando que en un D.N., él encontró restos humanos de los cuales cada una presentaba los rasgos de un investigador, que en La Caleta de Ostionoides, el Prof. Morbán publicó un artículo en el que muestra una fotografía de un individuo. La conclusión del Dr. Morbán es que los dientes en pala es el ostionoides. La frecuencia de estos dientes en algunas cabezas óseas encuentran en los depósitos del tipo que se puede hacer una muestra que no se ha realizado cabalmente. La muestra con una muestra significativa pertenecen al sexo femenino (de los inmigrantes) y 32 son masculinos (s). La cantidad de individuos es de 47. (Ver cuadro No. 1):

s Encuestados

Individuos nativos = 85
Individuos inmigrantes = 15
Total = 100

El mayor número de mujeres, se encuentran en sus faenas de campo, en los deportes. Hacemos notar

Antropología. p. 183.

al. Investigación del Fuego y Medio Ambien-

que la división entre nativos e inmigrantes, la hemos hecho llamando "nativos" a aquellos individuos que hayan nacido en el lugar o no, pero que tengan lazos familiares con alguno de los apellidos fundadores o con varias décadas morando en Sabana de los Javieres.

PERSONAS CON DIENTES EN PALA

En la observación de personas con dientes en pala, tuvimos el inconveniente de que hubo algunas personas a las cuales no se les pudo detectar si tenían o no los dientes en forma de pala, ya que carecían de dientes, tenían la mayoría de sus piezas dentales muy deterioradas o poseían dientes postizos. La cantidad de estas personas fue de 19 individuos femeninos y 7 masculinos (entre nativos e inmigrantes), lo que hace un 26% de la muestra obtenida.

Veamos el procesamiento de los datos obtenidos:

Los individuos a quienes no se les observaron las piezas dentales por poseer dientes postizos, falta de piezas, etc., tanto nativos como inmigrantes suma la siguiente cantidad:

	<i>Femeninos</i>	<i>Masculinos</i>	
Número de Individuos	19	7	= 26%

Individuos a quienes se les pudo observar las piezas dentales (nativos e inmigrantes):

	<i>Femeninos</i>	<i>Masculinos</i>	
Número de Individuos	49	25	= 74%

Número de individuos que presentaron dientes en pala:

<i>Femeninos</i>		<i>Masculinos</i>		
25	Nativas	8	Nativos	= 33
3	Inmigrantes	2	Inmigrantes	= 5
28		10		38

Porcentaje de Mujeres Nativas que presentan Dientes en Pala(25)

Respecto al total de individuos nativos e inmigrantes a quienes se les pudo observar las piezas dentarias naturales (74) = 33.8%

Respecto a las mujeres nativas e inmigrantes que se les pudo observar las piezas dentarias naturales (49) = 51.0%

Porcentaje de Mujeres Inmigrantes que Presentan Dientes en Pala (3):

Respecto al total de individuos a quienes se les pudo observar las piezas dentarias (74) = 4.1%
Respecto al total de mujeres que se les pudo observar las piezas dentales naturales (49) = 6.1%

Porcentaje de Mujeres Nativas e Inmigrantes que Presentan Dientes en Pala (28):

Respecto al total de individuos a quienes se les pudo observar las piezas dentales (74) = 37.8%
Respecto al total de mujeres que se les pudo observar las piezas dentales (49) = 57.1%

Porcentaje de Hombres Nativos que Presentan Dientes en Pala (8):

Respecto al total de individuos a quienes se les pudo observar las piezas dentales naturales (14) = 10.8%
Respecto al total de los hombres que se les pudo observar las piezas dentales (25) = 32.0%

Porcentaje de Hombres Inmigrantes que Presentan Dientes en Pala (2):

Respecto al total de individuos a quienes se les pudo observar las piezas dentales naturales (74) = 2.7%
Respecto al total de hombres que se les pudo observar las piezas dentales (25) = 8.0%

Porcentaje de Hombres Nativos e Inmigrantes que Presentan Dientes en Pala (10):

Respecto al total de individuos que se les pudo observar las piezas dentales naturales (74) = 13.5%
Respecto al total de hombres que se les pudo observar las piezas dentales naturales (25) = 40.0%

Porcentaje Total de los Individuos Femeninos y Masculinos (Nativos e Inmigrantes) que Presentan Dientes en Pala (38):

Con respecto al total de individuos que se les pudo observar las piezas dentales naturales (74) = 51.4%

El resto, 36 individuos que no presentaban dientes en pala asciende al 48.6% de la población a la cual se le pudo observar sus piezas naturales.

que Presentan Dientes en Pala (3):

quienes se les pudo observar
= 4.1%

se les pudo observar las
= 6.1%

inmigrantes que Presentan Dientes en

quienes se les pudo observar
= 37.8%

se les pudo observar las
= 57.1%

Presentan Dientes en Pala (8):

quienes se les pudo observar
= 10.8%

se les pudo observar
= 32.0%

que Presentan Dientes en Pala (2):

quienes se les pudo observar
= 2.7%

se les pudo observar las
= 8.0%

inmigrantes que Presentan Dientes en

quienes se les pudo observar las
= 13.5%

se les pudo observar las
= 40.0%

femeninos y Masculinos (Nativos e
8):

quienes se les pudo observar
= 51.4%

que presentan dientes en pala asciende al
var sus piezas naturales.

A manera de referencia veamos los resultados de un trabajo de investigación realizado con dos poblaciones chilenas comparativas: una de chilenos urbanos y otra de indígenas araucanos mezclados. En los chilenos urbanos se tomó en cuenta la cantidad de abuelos extranjeros y en los indígenas se tomó su mayor o menor grado de miscegenación.

Los resultados fueron los siguientes:

De 19 individuos con 0-1 abuelo chileno hubo una frecuencia de incisivos en pala de 42.1%. De 8 individuos con 2 abuelos chilenos la frecuencia fue de 37.5%. De 16 individuos con 3 abuelos chilenos había una frecuencia de 31.2%. De 37 individuos con los 4 abuelos chilenos la frecuencia fue de 40.5%.

Por otro lado los resultados que arrojaron los estudios en indígenas mezclados con caucasoides, fueron los siguientes: De 228 individuos indígenas de mayor mezcla racial la frecuencia de incisivos en pala fue de 89.5% y de 65 individuos, la frecuencia fue de 95.4%⁶.

ENROLLAMIENTO DE LA LENGUA

Es un carácter hereditario que consiste en la capacidad de doblar la lengua levantando los bordes en forma de U, o sea formando un canal. Este rasgo está controlado por un gen dominante autosómico o gen para enrollamiento de la lengua (R) y su alternativa es el gen para incapacidad de enrollamiento (r) el cual es recesivo, lo que quiere decir que una persona con los genotipos RR y Rr puede enrollar la lengua mientras que otra con el genotipo rr no lo puede hacer.

Beiguelman en 1962 fue quien proporcionó un cuadro en el que se indica la incidencia del carácter en varias poblaciones. En poblaciones blancas de Estados Unidos la frecuencia oscila entre 25% y 35% de no enrolladores.

Los resultados de nuestras investigaciones tomando como muestra significativa 100 individuos, fueron los siguientes:

Los individuos nativos femeninos de distintas edades: 25 enrolladores lo que hace el 25%; individuos nativos masculinos de varias edades: 22 lo que hace el 22%; individuos femeninos inmigrantes de diferentes edades: 3% y personas masculinas inmigrantes de varias edades 3%; lo que reporta un 53% de tipos enrolladores.

De los no enrolladores, tomando individuos femeninos y masculinos, nativos e inmigrantes de varias edades, nos reportó la cantidad de 47, o sea una frecuencia de 47% de no enrolladores.

Como dato comparativo veremos una investigación realizada en Chile. Se tomaron al igual que en dientes en pala —dos grupos étnicos uno de chilenos urbanos y otro de indígenas los que a su vez estaban subdivididos en

6. Covarrubias, Edmundo y colaboradores. Aspectos de Estructuras Genéticas de las Poblaciones Humanas Chilenas. p. 179.

7. ———. Ibidem, p. 179.

los que tuviesen 0-1, 2, 3 ó 4 abuelos chilenos y el grupo indígena se subdividió de acuerdo a su grado de mezcla racial con blancos; los resultados fueron los siguientes:

De 112 individuos con 0-1 abuelo chileno hubo un 30.4% de no enrolladores. De 56 individuos con 2 abuelos chilenos hubo el 28.6% de no enrolladores. De 83 individuos con 3 abuelos chilenos fue de 34.9%. De 96 individuos con 4 abuelos chilenos hubo un 42.7%. Por otro lado, en los indígenas los resultados fueron los siguientes:

De 65 individuos de la población más mezclada hubo un 41.5% de no enrolladores y 150 individuos de menor mezcla racial hubo un 14.7% de no enrolladores.

Respecto a estos resultados chilenos los investigadores dieron como conclusión que con: "El no enrollamiento de la lengua y el incisivo en pala, los resultados son menos claros... aunque en los (otros) casos los indios menos mezclados se distancian en forma ostensible de los otros grupos"⁷. Luego agregan que "El no enrollamiento de la lengua y el incisivo en pala sólo presentan resultados consistentes en las muestras de indígenas..."⁸.

CONCLUSIONES

Aunque desgraciadamente no tenemos trabajos comparativos en lo relativo a la ceguera a los colores, pudimos observar que en las investigaciones chilenas de Covarrubias y colaboradores, los resultados señalaban que la frecuencia de personas daltónicas o con problemas para la visión a los colores, es más baja en los grupos mezclados que en los caucasoides y que en los indígenas es más baja que los grupos mezclados. No tenemos datos sobre trabajos hechos con grupos negroides.

Si tomamos como parangón a Noruega, vemos que allí el trabajo de Waaler fue el 5% de los varones para el daltonismo y el 1% para las demás anormalidades. Hay que notar que en nuestra población en estudio, no apareció nadie con anormalidades para la visión a los colores.

En lo concerniente a dientes en pala no tenemos datos de trabajos realizados en negros, por lo que no podemos hacer comparaciones con este grupo étnico. Observando los resultados de nuestro grupo objeto de investigación, vemos que el mayor porcentaje de personas tuvo dientes en pala.

Notamos que en el trabajo de Covarrubias y colaboradores los indígenas tienen mayor frecuencia de incisivos en pala que las poblaciones de chilenos urbanas.

En lo relativo al enrollamiento de lengua podemos observar que en nuestra población en estudio la frecuencia es algo mayor que la de los no enrolladores. Al observar el trabajo de Covarrubias y colaboradores, vemos que estas características tienden a mantener cierto equilibrio en poblaciones

8. ----- . Ibidem. p. 179-181.

los chilenos y el grupo indígena se
mezcla racial con blancos; los resultados

chileno hubo un 30.4% de no enro-
chilenos hubo el 28.6% de no enro-
chilenos fue de 34.9%. De 96 indi-
2.7%. Por otro lado, en los indígenas

nás mezclada hubo un 41.5% de no
mezcla racial hubo un 14.7% de no

os los investigadores dieron como
de la lengua y el incisivo en pala,
n los (otros) casos los indios menos
ible de los otros grupos"7. Luego
lengua y el incisivo en pala sólo
estras de indígenas..."8.

os trabajos comparativos en lo rela-
bservar que en las investigaciones
s resultados señalaban que la fre-
mas para la visión a los colores, es
os caucasoides y que en los indí-
No tenemos datos sobre trabajos

ga, vemos que allí el trabajo de
tonismo y el 1% para las demás
población en estudio, no apare-
s colores.

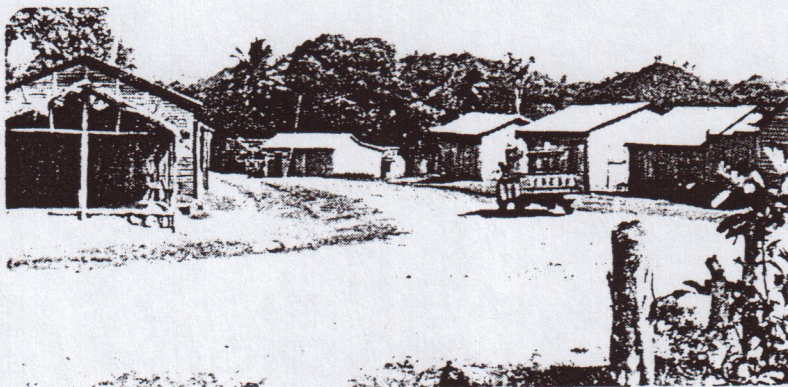
no tenemos datos de trabajos
s hacer comparaciones con este
estro grupo objeto de investiga-
tas tuvo dientes en pala.
is y colaboradores los indígenas
que las poblaciones de chilenos

gua podemos observar que en
algo mayor que la de los no
ubias y colaboradores, vemos
erto equilibrio en poblaciones

mezcladas entre amerindios y caucasoides, y que es menor la frecuencia de
enrolladores de lengua en estas poblaciones mezcladas que en las puras, aun-
que en la amerindia la frecuencia es mayor que en la blanca.

Se nota que hay cierta similitud con nuestros hallazgos porque nuestra
población investigada es mezclada y los resultados demuestran que el porcen-
taje de enrolladores no es tan alto en relación a los no enrolladores.

Ya tendremos oportunidad de ver si al analizar las otras características
hereditarias, nos acercamos más a nuestra hipótesis "amerindia" en Sabana de
los Javieres.



Intersección entre la carretera y la calle principal, y a la vez centro del poblado de
"Sabana de los Javieres" (Foto: H. Olmos C.).



Niños miembros de la familia Javier. Nótese algunos rasgos fenotípicos característicos de
los amerindios. Compárese con la fotografía No. 3 de la pequeña indígena de Colombia.
A la izquierda el autor de esta investigación. (Foto: A. Jiménez L.).

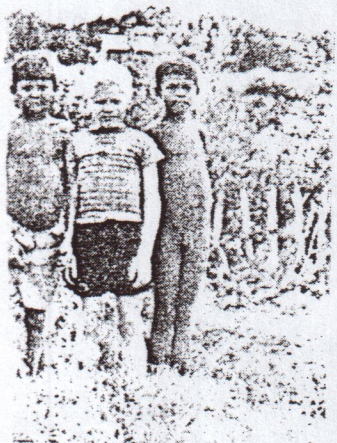


Niña indígena de un lugar de Colombia. Compárese con las niñas de "Sabana de los Javieres" de la foto No. 2. Detrás el autor de esta investigación. (Foto: A. Jiménez L.).



Niños de "Sabana de los Javieres". Note a dos de los cinco albinos que aún quedan vivos. El mayor tiene 20 años de edad y el menor 10. (Foto: H. Olmos C.).

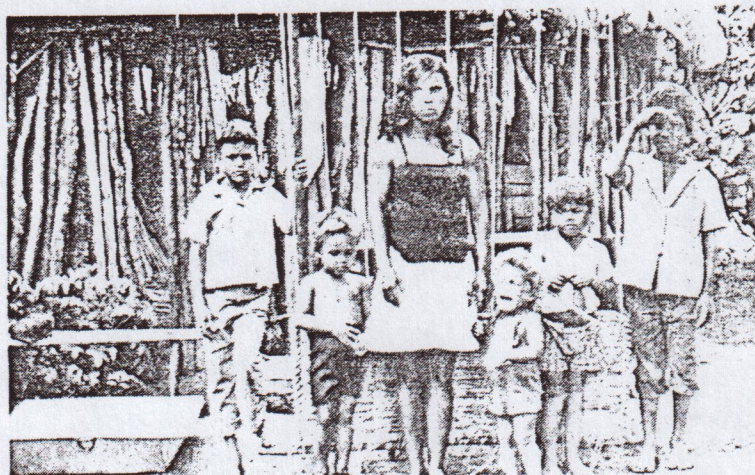
Niña indígena
de un lugar
de Colombia.
Compárese
con las niñas
de "Sabana
de los Javieres"
de la foto No. 2.
Detrás
el autor
de esta investigación.
(Foto: A. Jiménez L.).



niños albinos que aún quedan vivos.
H. Olmos C.).



Muchos de los habitantes de "Sabana de los Javieres" presentan características fenotípicas propias de los amerindios. Desde luego que en caso de ser descendientes de indígenas están mezclados racialmente con negros y con blancos. (Foto: H. Olmos C.).



Biznietos y tataranietos de los primeros Albuez que llegaron al poblado, mezclados con Javier y otras familias tanto nativas como inmigrantes por lo que son mestizos de "indios" (?), negros, mezclados y blancos. (Foto: H. Olmos Cordones).

REFERENCIAS

- Anderson, Richard, et al. *Genética de Poblaciones*. Consejo Nacional para la Enseñanza de la Biología. p. 15-16. México, D.F., 1973.
- Beals, Ralph L., Harry Hoijer. *Introducción a la Antropología*. p. 183. Los Angeles, California, 1965.
- Covarrubias, Edmundo y colaboradores. *Aspectos de Estructura Genética de las Poblaciones Humanas Chilenas*. *Revista Médica Chilena*. V. 99, febrero, 1971, No. 2. p. 179-181. Santiago de Chile.
- Chun Li, Ching. *Genética Humana (Principios y Métodos)*. p. 24. Barcelona, España, 1969.
- Goodman, Richard M. y Robert J. Gorlin. *Trastornos Genéticos (Diagnóstico Visual)*. p. 125. Barcelona, España, 1973.
- Morbán Laucer, Fernando. *Ritos Funerarios: Acción del Fuego y Medio Ambiente en las Osamentas Precolombinas*. Academia de Ciencias de la Rep. Dominicana. p. 103. Santo Domingo, Rep. Dominicana, 1979.
- Olmos C., Hernán. *¿Existe Todavía el Indio en Santo Domingo?* *Suplemento del Listín Diario*. p. 10. 8 de julio, 1978.
- Stern, Curt. *Principios de Genética Humana*. p. 266. Barcelona, España, 1963.